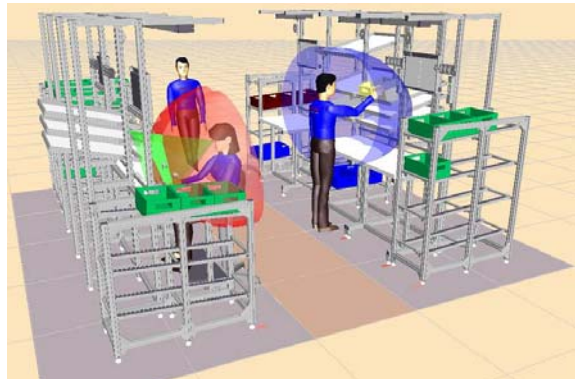


PROJEKTIMI I SISTEMIT TË PUNËS

LIGJËRATA 8



BISLIM LEKIQI – PHDC

Çështjet kryesor

- Projektimi i punës
- Mënyrat e sjelljes për projektimin e punës
- Analiza e metodave të punës
- Kompenzimi

Bislim Lekiqi - Ph.D.C

2

Hyrje

Së pari kompania përcakton objektivat e saj dhe më pas ndërton strategjinë e operacioneve për të arritur këto objektiva.

Pjesë e strategjisë së operacioneve është projektimi i punës i cili jep strukturën për produktivitetin e kompanisë.

Puna duhet të shtoi vlerë që ndërmarrja të arrijë objektivat e saj.

Sistemi i punës përfshinë:

- I. - Projektimin e vendit të punës
- II. - Matjen e punës
- III. - Kompensimin e BN

Projektimi i punës siguron që detyrat dhe përgjegjësitë e çdo punonjësi të orientohen drejt arritjes së qëllimeve përfundimtare të ndërmarrjes.

Bislim Lekiqi - Ph.D.C

3

Projektimi i punës

Projektimi i punës specifikon aktivitetet e punës të një individi apo grupi në mbështetje të objektivave të organizatës. Ai jep përgjigje në pyetjet:

- Cili është përshkrimi i punës?
- Cili është qëllimi i punës?
- Ku bëhet puna?
- Kush e bënë punën?
- Çfarë formimi, trajnimi, apo aftësish i duhen një punonjësi për të bërë punën?

Bislim Lekiqi - Ph.D.C

4

...

Janë 6 elemente të projektimit të punës që do të duhet të konsiderohen:

1. Cilat janë kushtet e mjedisit të vendit të punës?
2. Çfarë teknologjie është në dispozicion dhe si do të përdorët?
3. Çfarë detyrash duhet t'i alokohen çdo personi?
4. Cila është metoda më e mirë për kryerjen e çdo pune?
5. Sa kohë do të duhet për të kryer punën dhe sa njerëz do të nevojiten?
6. Si duhet të mbahen të angazhuar njerëzit në punë?

...

Tre faktorët shtesë në projektimin e punës janë:

- Fizibiliteti teknik** (ngritja e peshës 100 kg)
- Fizibiliteti ekonomik** (shkalla e shtimit të vlerës së punës. Paketime nga 50kg apo dy punëtor?)
- Fizibiliteti në sjellje** (Kënaqësia nga bërja e punës. I: ajo që kënaq një të punësuar, nuk kënaq tjetrin, II: gjithmonë dikush duhet ta bëjë punën e mërzitshme)

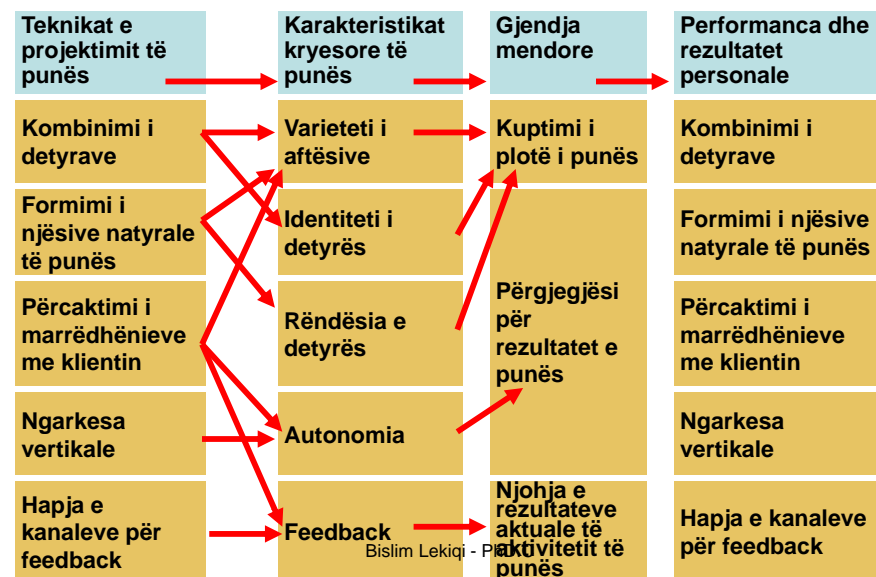
Makineri apo njerëz?

- Llogaritjet aritmetike, nivel i lartë saktësie, punë e rrezikshme, pesha të rënda, objekte të nxehta etj.
- Kreativitet, ndërveprimet personale, gjykimet me shumë variabla, operacionet që nuk ndjekin logjikën lineare, të mësuarit etj.

Niveli i specializimit

Specializimi nën perspektivën e Menaxhimit	
Avantazhet	Disavantazhet
<ul style="list-style-type: none"> <input type="checkbox"/> BNJ disponibël të gatshme <input type="checkbox"/> Nevojitet trajnim minimal <input type="checkbox"/> Kosto e arsyeshme për pagat <input type="checkbox"/> Produktivitet i lartë 	<ul style="list-style-type: none"> <input type="checkbox"/> Mungesë fleksibiliteti <input type="checkbox"/> Pakënaqësia e BNJ që karakterizohet nga: <ul style="list-style-type: none"> <input type="checkbox"/> Tregues i lartë qarkullimi <input type="checkbox"/> Sasi të larta skrap <input type="checkbox"/> Zemërim apo ankimum
Specializimi nën perspektivën e punonjësit	
Avantazhet	Disavantazhet
<ul style="list-style-type: none"> <input type="checkbox"/> Nevojiten kredenciale minimale <input type="checkbox"/> Përgjegjësi minimale <input type="checkbox"/> Nevojiten projekte minimale mendore <input type="checkbox"/> Paga të arsyeshme 	<ul style="list-style-type: none"> <input type="checkbox"/> Mërzitja <input type="checkbox"/> Mundësi të vogla për zhvillim <input type="checkbox"/> Kontrolli i pakët mbi punën <input type="checkbox"/> Hapësira të vogla për iniciativë <input type="checkbox"/> Kënaqje e vërtetë e pakët

Mënyra e sjelljes për projektimin e punës



Mënyra e sjelljes për projektimin e punës 2

- ❑ **Rotacioni i punës** (kalimi nga një vend pune në punën tjetër në një vijë prodhimi, ku secili kryen nga një punë)
- ❑ **Shtimi apo angazhimi i punës** (Ndryshimi horizontal - 10 persona punojnë në një vijë prodhimi me rotacion. Bëhen dy vija prodhimi ku tani secili nga të punësuarit kryen nga dy punë)
- ❑ **Pasurimi i punës** (pasurimi vertikal – shtim i përgjegjësive, marrjes së vendimeve apo autonomia në punë)
- ❑ **Kalimi i autoritetit** (shkallët: 1. Sugjerimi për përfshirje, 2. Përfshirja në punë dhe 3, Përfshirja e lartë)

Bislim Lekiqi - PhD.C

9

Autonomia dhe autorizimi

- ❑ **Autonomia** nënkupton dhënien e aftësisë stafit për të ndryshuar mënyrën e bërjes së punës së tyre.
- ❑ **Autorizimi** nënkupton dhënien e autoritetit për të bërë vetë ndryshime të punës si dhe mënyrës se si kryhet puna.

Përfitimet

Pasojat dhe mangësitë

Bislim Lekiqi - PhD.C

10

Metodat në grup për projektimin e punës

- ❑ **Grupet për përzgjedhjen e problemit** (grupi ndërton zgjidhje alternative, paraqet zgjidhjen e propozuar për menaxhmentin e lartë)
- ❑ **Grupet me qëllim special** (grupe speciale pune, nga fusha të ndryshme, me një agjendë të fokusuar, p.sh. zgjedhja e një administratori të lartë në universitet)
- ❑ **Grupet vetëdrejtuese apo vetë – menaxhuese**

Alternimi i vendit të punës zhvendos punën tek punëtori e jo punëtorin tek puna (zyre satelit, puna në distancë, ndarja e vendit të punës; balanca punë - jetë)

Bislim Lekiqi - PhD.C

11

Analiza e metodave

Analiza e metodave është studimi se si duhet bërë një punë. Ndërsa projektimi i punës tregon strukturën apo përmbajtjen e punës dhe cakton detyrat brenda kësaj strukture, analiza e metodave detajon detyrat dhe si duhet bërë ato.

Analiza e metodave përbëhet nga hapat vijues:

1. Identifikimi i operacionit që do të analizohet.
2. Grumbullimi i gjithë informacionit përkatës rreth operacionit duke përfshi mjetet e punës, materialet dhe procedurat
3. Biseda me punonjësit të cilët përdorin operacionin ose kanë përdorur operacione të ngjashme. Ata mund të kenë sugjerime për të përmirësuar atë.

Bislim Lekiqi - PhD.C

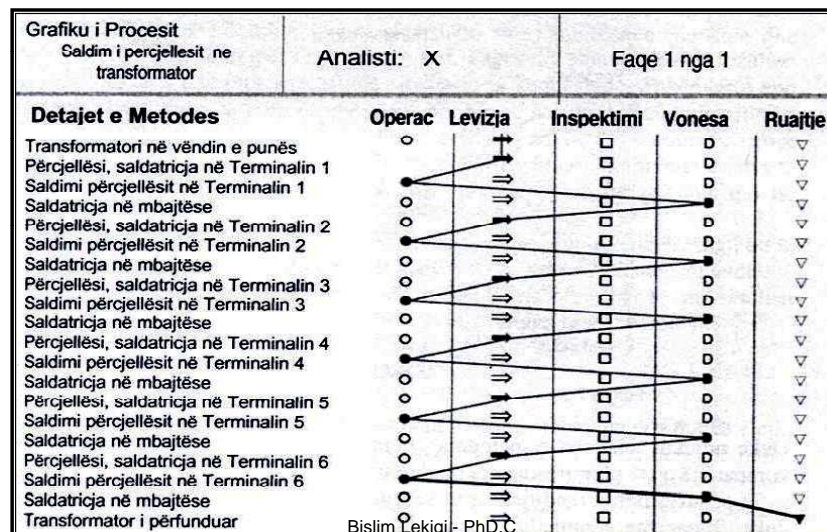
12

...

4. Paraqitja me anën e një grafiku të operacionit si në rastin kur analizohet operacioni ekzistues, ashtu dhe kur kemi një operacion të ri.
5. Vlerësimi i çdo hapi të operacionit ekzistues apo të ri të propozuar. Hapi shton vlerën apo rrit koston?
6. Ndryshimi i operacionit ekzistues ose të ri sikurse nevojitet.
7. Vënia në funksion e operacionit të ndryshuar apo të ri. A e përmirësojnë ndryshimet operacionin ekzistues? Operacioni i ri i shtohet operacioneve të përgjithshme të kompanisë?

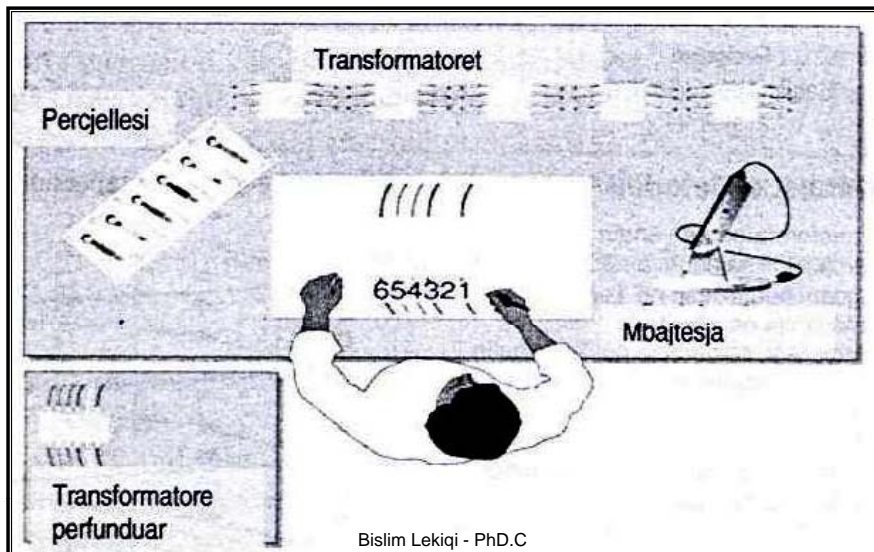
Bislim Lekiqi - PhD.C

Shembull: Grafiku i aktivitetit



Bislim Lekiqi - PhD.C

Vendi i punës



Bislim Lekiqi - PhD.C

Ambienti i punës

Efekti i kushteve të punës mbi:

- Produktivitetin e punëtorit
- Cilësinë e produktit
- Sigurinë e punëtorit

Temperatura, lagështia përkatëse, ventilimi, ndriçimi, niveli i zhurmës

“Sa më e mundimshme të jetë puna, aq më të ulëta duhet të jenë temperaturat.”

Ndriçimi i pa përshtatshëm mund të qoj në gabime të prodhimit/shërbimit.

Zhurmat e larta ndikojnë në shëndet dhe sjellin aksidente.

Bislim Lekiqi - PhD.C

MATJA DHE VLERËSIMI I PUNËS

Komponentë e dytë në projektimin e sistemit të punës është **matja e punës** e cila është një mënyrë për të përcaktuar se sa kohë do të duhet për të bërë një punë.

Për të vendosur kohën standarde për një punë specifike përdorën teknikën e matjes së punës.

Koha standarde është koha që duhet të kërkojë një operator i kualifikuar duke punuar në mënyrë të qëndrueshme dhe duke përdorur mjetet dhe procesin e duhur për të bërë punën.

Koha standarde është një kohë e qëndrueshme që kërkohet për të bërë ose të gjithë punën ose një pjesë apo element të punës.

Bislim Lekiqi - PhD.C

17

Përse duhet kompania të vendosë kohën standarde për një punë?

Kompania përdorë kohën standarde:

- Për të llogaritur koston
- Për të bërë vlerësimin dhe
- Për të bërë planifikimin

– Koha standarde tregon p.sh. 96 njësi për orë.

Bislim Lekiqi - PhD.C

18

Vlerësimi i kostos

Vlerësimi i kostos:

- Numri i orëve të punës të harxhuara në produkt
- Çmimi për orë

Shembull. Me qëllim të evitimit të problemeve të paraqitura gjatë saldimit, ndërmarrja bën ndryshime në furnizim duke u furnizuar me një lloj tjetër të transformatorit që ka funksion të njëjtë por me karakteristika dalluese në çmim dhe kohë përpunimi.

Transformatori i ri kushton **0,20€ më tepër**, por **koha standarde reduktohet nga një minutë në 30 sekonda** dhe **kosto** për orë e punës është 60€.

Bislim Lekiqi - PhD.C

19

Zgjidhja:

1 orë=60 minuta, Çmimi për minutë: $60\text{€}:60\text{min}=1\text{€}$
 $1\text{min}=1\text{€}$

Kursimi në kohë në %: $60:100=30:X \rightarrow$
 $X=30*100/60=50\%$

$\rightarrow 30\text{ sek}=50\%$ të minuetit,

Kursimi i kostos: $1\text{€} * 50\% \text{ min}=0,50\text{€}$

Ndryshimi i kostos për njësi: $0,50\text{€} - 0,20\text{€} = 0,30\text{€}$

Kemi ulje të kostos për njësi prej $0,30\text{€}$ për njësi

Bislim Lekiqi - PhD.C

20

Planifikimi

- Operacioni kërkon 0,3 orë standard pune të gjallë dhe do të duhen 1000 nga këto veprime për të përfunduar punën, atëherë do të duhen 300 orë standard për të përfunduar punën.
- Posedimi i këtyre të dhënave mundëson planifikimin

KOMPENZIMI

Kompensimi është pjesa e tretë e projektimit të sistemit të punës. Kompanitë duhet të zhvillojnë sistemet e kompensimit që formojnë sjelljet që nevojiten për të përmbushur nevojat e kompanisë.

- ❑ Sistemet e bazuara në kohë
- ❑ Sistemet e bazuara në output
- ❑ Planet e nxitjes në grup
- ❑ Ndarja e fitimit
- ❑ Tendencat për planet e nxitjes

Llojet e pagave

❑ Paga në bazë të rezultateve

- Përparësitë: Paga lidhet me efikasitetin dhe/ose efiçencën
- Mangësitë: Nuk është e aplikueshme në të gjitha organizatat

❑ Paga në bazë të gradimit

- Përparësitë: Është e barabarte për personat e së njëjtës gradë
- Mangësitë: Nuk lidhet me efikasitetin

❑ Paga në bazë të aftësive/diturive

Punëtori paguhet në bazë të aftësive që ka dhe që kërkohen për punën e caktuar. Është metodë e cila dita ditës përdoret më shumë.

- Përparësitë: Shpërblehet dituria
- Mangësitë: Vështirësitë në matjen e diturisë

Teoria e nevojave e Maslow



Kurba e eksperiencës

Kur numri i herëve të përfundimit dyfishohet, ulja e kohës për detyrën ndikon në treguesit e kurbës së eksperiencës

Kohëzgjatja e punës bazuar në $KE = T \times L^n$

T= Koha që nevojitet për kryerjen e detyrës herën e parë

L= Treguesi i kurbës së eksperiencës

n=numri i herëve që detyra dyfishohet

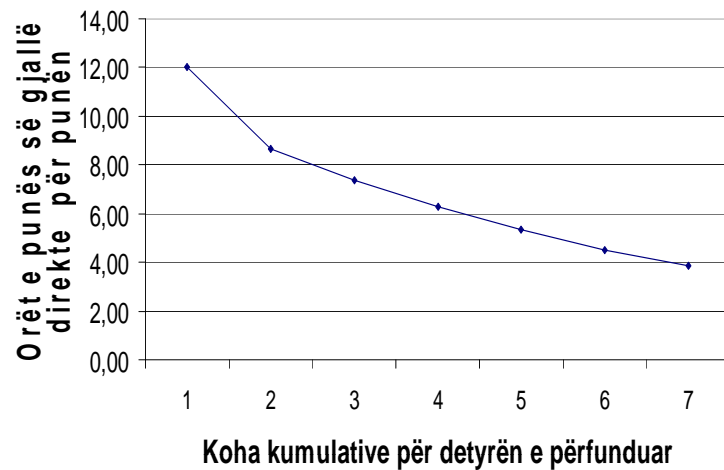
KE= Kurba e eksperiencës

Shembull:

Kur bërja e detyrës për herë të parë kërkon 10 orë dhe kurba e eksperiencës ka një tregues prej 90%, sa është kohëzgjatja e punës për të 8 herë?

Orët që nevojiten për të 8 herë= $10 \times 0,90^3 = 7,37$ orë

Kurba e eksperiencës



A keni pyetje?

Ju faleminderit!

Bislim Lekiqi - PhD.C